

平成30年度賃貸物件による認可保育所開設事業者公募による
選定結果について（五本木三丁目及び八雲三丁目）

1 (仮称) にじいろ保育園学芸大学

(1) 経過

平成30年 1月31日 提案書提出
2月 8日～2月20日 書類審査実施
2月22日 下記事業者を候補事業者として選定

(2) 施設位置

目黒区五本木三丁目13番（住居表示未定）
木造3階建の1階及び2階
東急東横線 学芸大学駅から徒歩8分

(3) 延床面積

446.59㎡

(4) 定員

60人

0歳	1歳	2歳	3歳	4歳	5歳
6人	10人	11人	11人	11人	11人

(5) 開設時期

平成31年4月1日

(6) 開設事業者

ライクアカデミー株式会社
本社 東京都品川区西五反田一丁目1番8号

(7) 運営実績

認可保育所 74園（公設民営を含む。）
認証保育所 5園

(8) 施設設計案

別紙1のとおり

(9) 評価結果

評価項目(大項目)	主な小項目	配点		評価点
		委員持点	総合	提案
開設予定物件	施設位置、施設設計案、周囲環境	390	2,340	1,740
保育所運営管理	保育理念、運営方針、定員、保育料、職員配置・育成、安全管理、防災	290	1,740	1,284
保育内容	保育目標・計画、給食、健康管理	250	1,500	972
既存施設の状況	都立入調査結果、保育事業実績	40	240	240
ヒアリング・施設視察	ヒアリング結果、施設視察結果	120	720	476
計		1,090	6,540	4,712

※ 法人財務状況については公認会計士に依頼して審査を行い、財務上の問題がないことを確認した。

(10) 選定方法

「平成30年度認可保育所整備・開設事業者募集要項」に基づき事業者を募集し、応募のあった開設提案を、「賃貸物件等による認可保育所開設事業者選定委員会」において、「賃貸物件等による認可保育所開設提案選定要領」（以下「要領」という。）に基づき選定した。

なお、運営施設実地審査・ヒアリングの審査結果については、要領第3条に規定する審査の特例を適用し、当該事業者に係る直近の運営施設実地審査・ヒアリングの審査結果を当該提案の審査結果とした。

(11) 選定委員会委員

子育て支援部長(委員長)、保育課長、保育施設整備課長、保育指導係長、保育係長、原町保育園園長の計6名

(12) 今後の予定(見込み)

平成30年	4月中旬	児童福祉審議会計画承認意見聴取 東京都による計画承認
	6月上旬	躯体工事着工
	11月上旬	内装工事着工
平成31年	1月下旬	内装工事完了 東京都による実地検査
	3月中旬	児童福祉審議会認可申請意見聴取
	3月下旬	東京都による認可
	4月1日	開園

2 (仮称) にじいろ保育園八雲

(1) 経過

平成30年	1月31日	提案書提出
	2月8日～2月20日	書類審査実施
	2月22日	下記事業者を候補事業者として選定

(2) 施設位置

目黒区八雲三丁目24番(住居表示未定)

鉄骨造2階建の1階及び2階

東急東横線・東急大井町線 自由が丘駅から徒歩12分

(3) 延床面積

525.34㎡

(4) 定員 60人

0歳	1歳	2歳	3歳	4歳	5歳
6人	10人	11人	11人	11人	11人

(5) 開設時期 平成31年4月1日

(6) 開設事業者 ライクアカデミー株式会社
本社 東京都品川区西五反田一丁目1番8号

(7) 運営実績 認可保育所 74園（公設民営を含む。）
認証保育所 5園

(8) 施設設計案 別紙2のとおり

(9) 評価結果

評価項目(大項目)	主な小項目	配点		評価点
		委員持点	総合	提案
開設予定物件	施設位置、施設設計案、周囲環境	390	2,340	1,920
保育所運営管理	保育理念、運営方針、定員、保育料、 職員配置・育成、安全管理、防災	290	1,740	1,284
保育内容	保育目標・計画、給食、健康管理	250	1,500	972
既存施設の状況	都立入調査結果、保育事業実績	40	240	240
ヒアリング・施設視察	ヒアリング結果、施設視察結果	120	720	476
計		1,090	6,540	4,892

※ 法人財務状況については公認会計士に依頼して審査を行い、財務上の問題がないことを確認した。

(10) 選定方法

「平成30年度認可保育所整備・開設事業者募集要項」に基づき事業者を募集し、応募のあった開設提案を、「賃貸物件等による認可保育所開設事業者選定委員会」において、「賃貸物件等による認可保育所開設提案選定要領」（以下「要領」という。）に基づき選定した。

なお、運営施設実地審査・ヒアリングの審査結果については、要領第3条に規定する審査の特例を適用し、当該事業者に係る直近の運営施設実地審査・ヒアリングの審査結果を当該提案の審査結果とした。

(11) 選定委員会委員

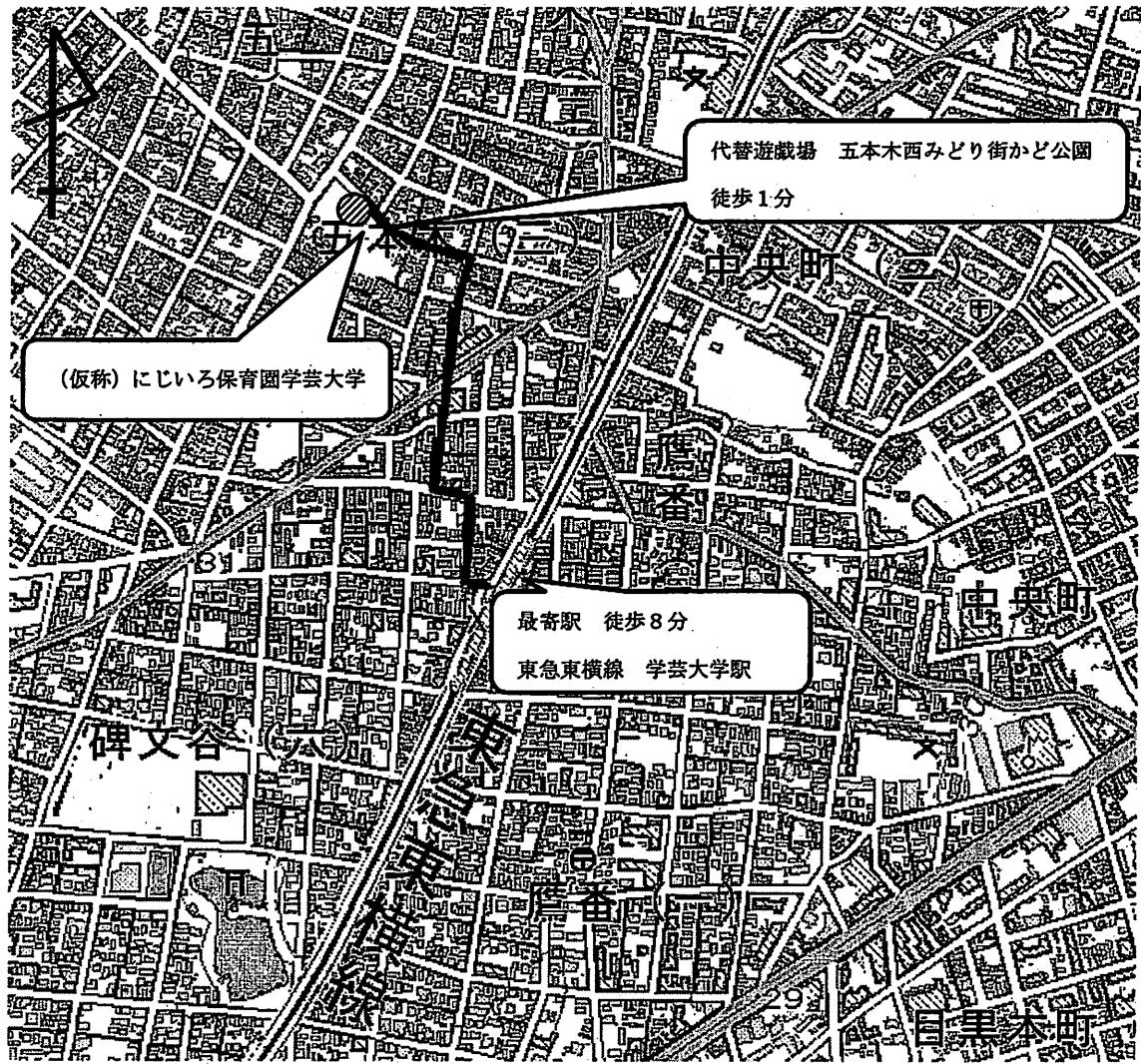
子育て支援部長(委員長)、保育課長、保育施設整備課長、保育指導係長、保育係長、原町保育園園長の計6名

(12) 今後の予定 (見込み)

平成30年	4月中旬	児童福祉審議会計画承認意見聴取 東京都による計画承認
	7月上旬	躯体工事着工
	12月上旬	内装工事着工
平成31年	1月下旬	内装工事完了 東京都による実地検査
	3月中旬	児童福祉審議会認可申請意見聴取
	3月下旬	東京都による認可
	4月1日	開園

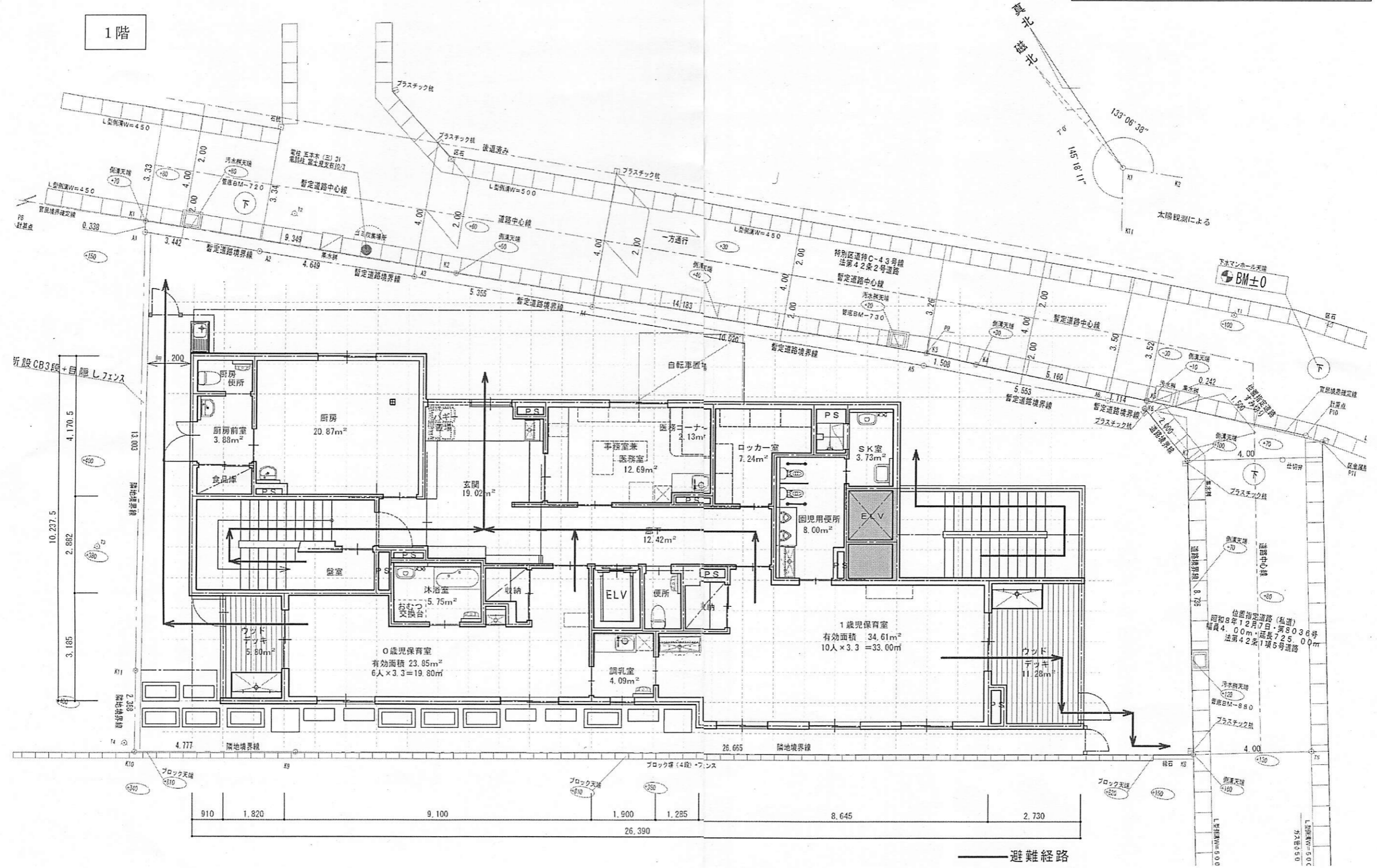
以 上

(仮称) にじいろ保育園学芸大学・位置図

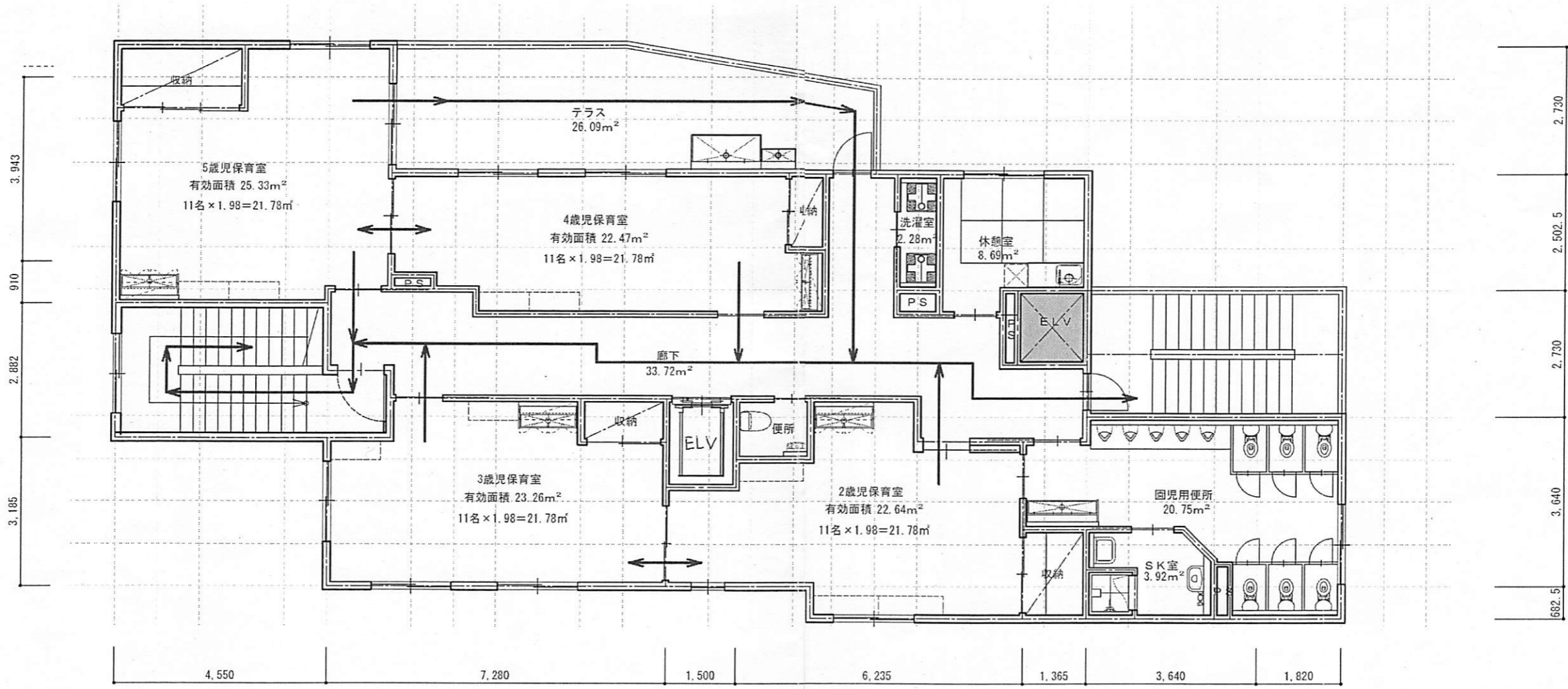


地理院地図をもとに作成

(仮称) にじいろ保育園学芸大学・平面図

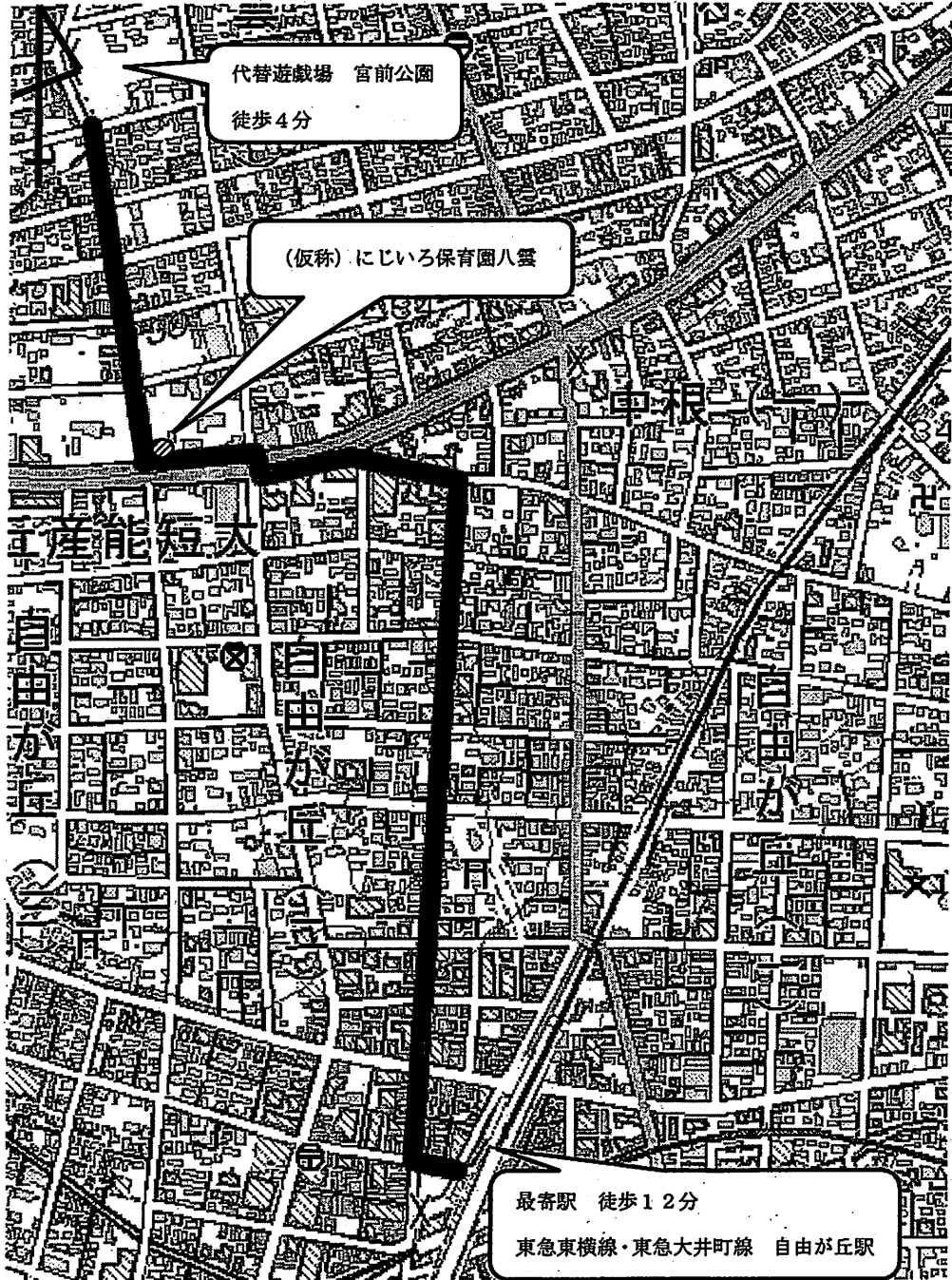


2階



—— 避難経路

(仮称) にじいろ保育園八雲・位置図



地理院地図をもとに作成

(仮称) にじいろ保育園八雲・平面図

2階

